



Ventilador de pie SF-18

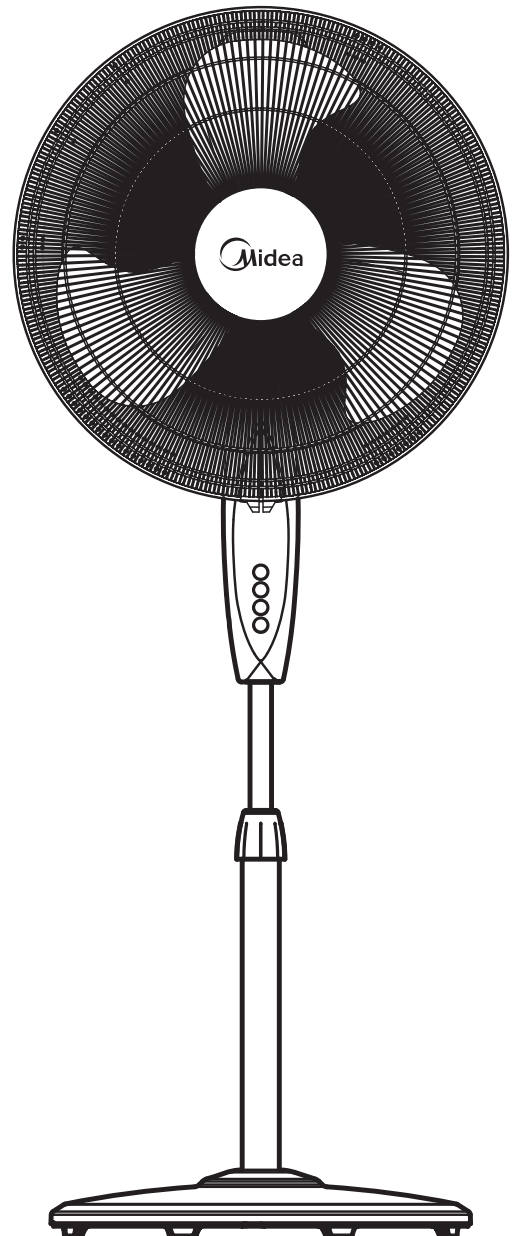
Alimentación:
220V ~ 50Hz
Potencia: 75 W

Para uso doméstico en
interiores únicamente

Advertencia:
antes de utilizar este
producto, lea este manual
detenidamente y consérvelo para
consultarlo en el futuro.
El diseño y las especificaciones
están sujetos a cambios sin
previo aviso para la mejora del
producto. Consulte con su
distribuidor o fabricante para
obtener más detalles.

versión 001

MANUAL DE USUARIO



SF-18W1AE1
SF-18B1AE1

www.midea.com.ar

Lea atentamente el manual antes de utilizar su producto. Guárdelo para futuras referencias.

CONTENIDO

1. Advertencias y precauciones de seguridad	3
2. Componentes del producto	4
3. Montaje de la unidad	5
3.1 Montaje de chasis y unidad de columna.....	5
3.2 Montaje de la grilla y las aspas del ventilador	6
4. Instrucciones de uso.....	7
5. Mantenimiento y limpieza.....	7
Garantía	11

1. ADVERTENCIAS Y PRECAUCIONES DE SEGURIDAD

⚠ ADVERTENCIA

Lea atentamente las reglas y las instrucciones para un funcionamiento seguro.

1. Si el cable de alimentación esta dañado, debe ser reemplazado por el fabricante, su agente de servicio o una persona calificada similar, para evitar un peligro.
2. Para protegerse contra el riesgo de descarga eléctrica, no sumerja la unidad, el cable o el enchufe en agua u otro líquido.
3. Este electrodoméstico no esta diseñado para que lo usen personas (incluidos los niños) con capacidades físicas, sensoriales o mentales reducidas.
Tampoco puede ser utilizado por personas con falta de experiencia o conocimientos, a menos que hayan recibido instrucciones sobre su uso por parte de la persona responsable de su seguridad. Los niños pequeños deben ser supervisados para asegurarse de que no jueguen con el aparato.
4. Cuando el aparato no esté en uso y antes de limpiarlo, desenchúfelo del tomacorriente.
5. Mantenga los aparatos eléctricos fuera del alcance de los niños o personas enfermas. No permita que utilicen los aparatos sin supervisión.
6. Cuando el ventilador ya está armado no debe quitarse la protección de las aspas.

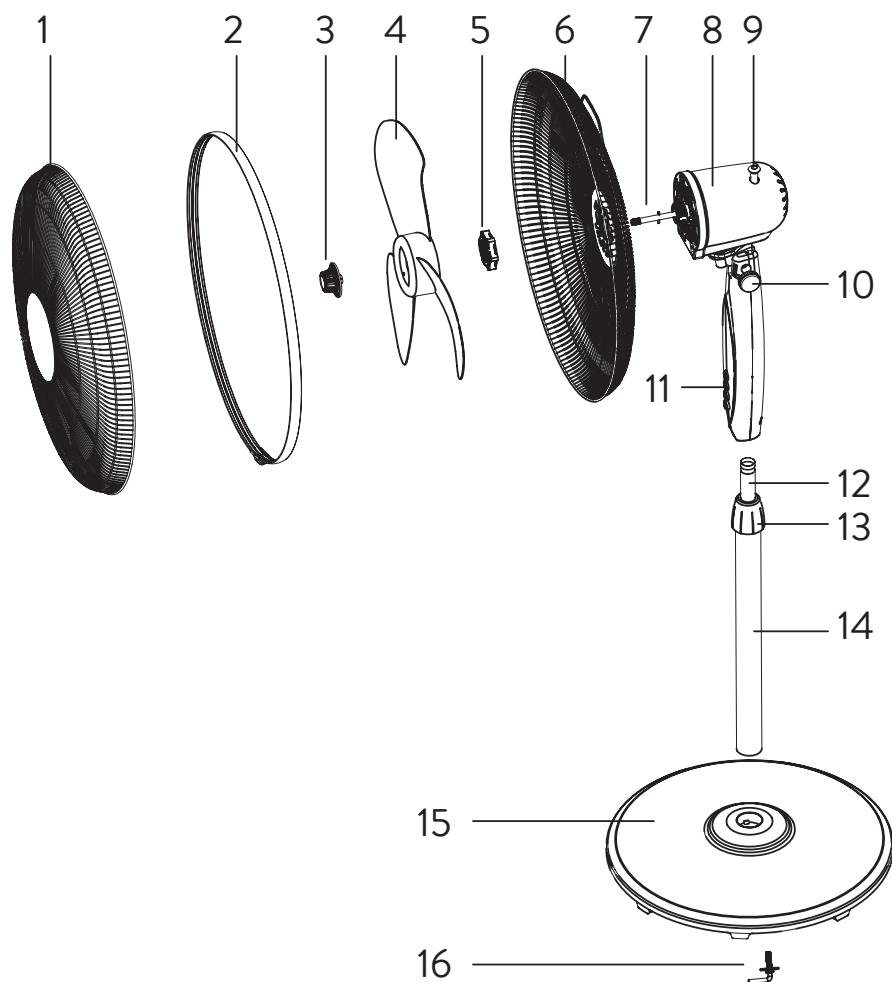
NOTA

- Previa limpieza, desenchufar el ventilador.
- La protección del rotor no debe desmontarse o abrirse para limpiar las aspas.
- Limpie la carcasa del ventilador y la protección de las aspas (grilla) con un paño ligeramente húmedo.

REGLAS PARA UNA OPERACIÓN SEGURA

1. Nunca introduzca los dedos, lápices ni ningún otro objeto a través de la rejilla cuando el ventilador esté funcionando.
2. Desconecte el ventilador cuando se mueva de un lugar a otro.
3. Asegúrese de que el ventilador esté sobre una superficie estable cuando esté en funcionamiento para evitar que se vuelque.
4. NO use el ventilador en la ventana, la lluvia puede crear un peligro eléctrico.
5. Solo para uso doméstico.

2. COMPONENTES DEL PRODUCTO



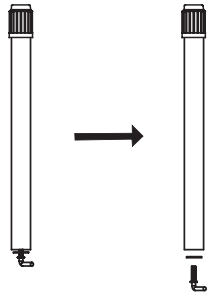
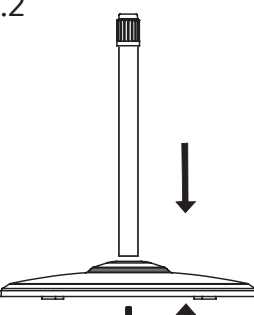
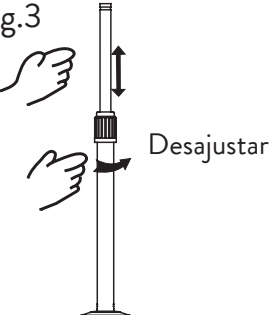
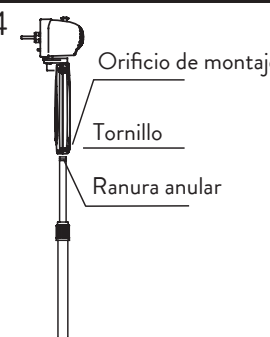
NO.	Descripción	NO.	Descripción
1	Grilla delantera	9	Perilla de oscilación
2	Anillo de seguridad	10	Perilla de ajuste de inclinación
3	Rotador	11	Comando frontal
4	Aspa	12	Columna extensible
5	Tuerca Plástica	13	Anillo de ajuste de altura
6	Grilla trasera	14	Poste de extensión
7	Eje de motor	15	Base redonda
8	Motor	16	Perno de ajuste

NOTA

Todas las imágenes de este manual tienen únicamente fines explicativos. Cualquier discrepancia entre el objeto real y la ilustración del dibujo estará sujeta al equipo real.

3. MONTAJE DE LA UNIDAD

3.1 Montaje de chasis y unidad de columna

<p>Fig.1</p> 	<p>1. Desatornille el perno ajuste del poste de extensión.</p>
<p>Fig.2</p> 	<p>2. Inserte el poste de extensión en la base redonda y atornille el perno de ajuste.</p>
<p>Fig.3</p>  <p>Desajustar</p>	<p>3. Desde el poste de extensión, afloje el anillo de ajuste de altura y ajuste la columna extensible a la altura deseada. Nota: si no encuentra la columna extensible, chequee dentro del poste de extensión, ya que muchas veces se desliza dentro.</p>
<p>Fig.4</p>  <p>Orificio de montaje Tornillo Ranura anular</p>	<p>4. Para conectar la unidad principal al poste interno, afloje el tornillo en la parte inferior de la unidad principal. Coloque la unidad principal en el poste interno y apriete el tornillo alineado con la ranura en la columna extensible.</p>

NOTA

El anillo de ajuste de altura debe estar completamente ajustado antes de ensamblar la sección del motor al poste interno.

3.2 Montaje de la grilla y las aspas del ventilador

<p>Fig.7</p>	<ol style="list-style-type: none"> Desenrosque la tuerca de plástico o retírela en caso de estar en la bolsa. Una vez removida, fije la grilla trasera al motor en la posición correcta. Debe hacer coincidir el orificio en forma de gota de la reja con el pin del motor. Luego coloque la tuerca plástica y apriétela, ajustando de esta forma la reja trasera contra el motor. Asegúrese de realizar el correcto montaje. De no colocar la reja en la posición correcta podría ocasionar daños o desperfectos de funcionamiento en el ventilador.
--------------	--

NOTA

Imágenes de referencia para el correcto ensamble de la grilla con el motor.

<p>Fig.8</p>	<ol style="list-style-type: none"> Inserte las aspas en el eje, asegurando que el pasador del eje del rotor encaje correctamente en la ranura. Ahora asegure las aspas utilizando el rotador, el cual debe girarse en sentido contrario a las agujas del reloj para ajustar las aspas al eje.
--------------	--

<p>Fig.9</p>	<ol style="list-style-type: none"> Sujete la grilla delantera y la trasera con el anillo de seguridad. Luego apriete el tornillo y la tuerca de bloqueo de la grilla del ventilador. Es muy importante que antes de apretar las grillas delantera y trasera con el anillo de seguridad, se verifique que este se encuentre bien encastrado a lo largo de toda la circunferencia.
--------------	---

4. INSTRUCCIONES DE USO

1. La velocidad se controla presionando el comando frontal:
 - 0: Desactivado
 - 1: Bajo
 - 2: Medio
 - 3: Alto
2. Para iniciar o detener la oscilación del cabezal del ventilador, empuje hacia abajo o tire hacia arriba la perilla de oscilación.
3. El flujo de aire se puede ajustar hacia arriba o hacia abajo aflojando la perilla de ajuste de inclinación y ajustando el ángulo vertical según lo desee. Vuelva a apretar la perilla de forma segura.
4. La altura del ventilador se puede ajustar aflojando el anillo de ajuste de altura, levantando o bajando cuidadosamente el ventilador y volviendo a apretar firmemente el anillo de ajuste de altura.

5. MANTENIMIENTO Y LIMPIEZA

El ventilador requiere poco mantenimiento. No intente arreglarlo usted mismo.

Remítalo a personal de servicio calificado en caso de necesidad.

1. Antes de limpiar y ensamblar, se debe desenchufar el ventilador.
2. Para garantizar una circulación de aire adecuada hacia el motor, mantenga libres de polvo las rejillas de ventilación de la parte trasera del motor. No desmonte el ventilador para quitar el polvo.
3. Limpie las partes exteriores con un paño suave humedecido.
4. No use detergentes abrasivos o solventes para evitar rayar la superficie. No utilice combustibles o diluyentes como limpiadores.
5. No permita que entre agua u otro líquido en la carcasa del motor, ni en las piezas interiores.
6. Las piezas de plástico deben limpiarse con un paño suave apenas humedecido. Luego repase con un paño seco.



Garantía

Garantía válida solamente para el territorio de la República Argentina

1- Garantía: Garantizamos al comprador o usuario que este artefacto / equipo fabricado y/o importado y comercializado por CARRIER S.R.L. y sus agentes autorizados, no acusa defecto alguno de fabricación que dificulte su uso o servicio normal.

2- Alcance y lugar de cobertura: La presente garantía limita nuestra obligación a reparar si correspondiere, en nuestros Centros de Service Autorizados, o a nuestra opción reemplazar, sin cargo alguno, cualquier pieza que resulte defectuosa dentro del término establecido en esta garantía especificada en el punto tres (3-) de la presente y siempre y cuando el defecto sea comprobado a nuestra entera satisfacción.

Para la revisión y eventual reparación del artefacto / equipo el cliente deberá comunicarse al teléfono indicado en la presente y dirigirse al Centro de Service más cercano a su domicilio. En caso que el artefacto / equipo sea de difícil transporte, se deberá acordar una visita al domicilio del cliente para su revisión.

Toda visita técnica que no sea ocasionada por problemas propios del artefacto / equipo, (incluyendo, sin limitarse a: problemas de instalación, falta de mantenimiento, defecto o exceso en la tensión de alimentación, plagas), u otras fallas no cubiertas por esta garantía, serán facturadas al usuario.

Las solicitudes de servicio serán atendidas dentro del plazo estimado de 10 días.

3- Duración de los plazos de garantía: El plazo de garantía se cuenta a partir de la fecha de factura de compra del mismo, siendo exclusivamente de 12 meses. Es requisito para tener derecho a la garantía la exhibición de la factura de compra.

4- Exclusiones: Esta garantía no se hará efectiva en caso de que el artefacto / equipo hubiera sido instalado en lugares de difícil acceso, o hubiera sufrido accidentes, alteración, negligencia, mal trato, fallas, daños o roturas por uso inadecuado, exceso o caída de tensión, o que fuera usado con otra corriente que no sea la mencionada en las especificaciones del equipo, o que las identificaciones originales de modelo y número de serie hayan sido alteradas, o cualquier daño sufrido por causa de incendios, inundaciones, estragos, caso fortuito o fuerza mayor, reposición o reparación por personal de Service NO AUTORIZADO.

5- Aclaraciones: No constituyen defectos de fabricación ni están amparados por esta garantía ninguno de los siguientes casos, siendo su reposición o reparación exclusivamente por cuenta y orden del usuario: Cuando la documentación que avala la garantía haya sido alterada en alguna forma. Cuando haya daño ocasionado por el transporte en cualquiera de sus formas o entrega. Cuando el artefacto / equipo no esté instalado según lo indica el manual del equipo. Cuando haya sido instalado y conectado a un circuito eléctrico con cableado defectuoso, fusibles inadecuados o tomacorrientes y fichas deterioradas. Cuando se corrobore el ingreso de insectos al equipo o daños producidos por plagas. Cuando no se le haya efectuado el mínimo de mantenimiento exigido en el manual del usuario que se adjunta a la unidad adquirida.

La empresa no asume responsabilidad alguna sobre los daños personales, a la propiedad, a usuarios ni a terceros que pudiera causar la mala instalación, o uso indebido del artefacto / equipo, incluyendo en este último caso la falta de mantenimiento.

Tampoco quedan amparadas por esta garantía las visitas técnicas, trabajos y gastos originados por los reclamos no contemplados en el punto 2- (segundo párrafo) del presente.

6- El plazo indicado: comprende e incluye el Art. 473 señalado en Código de Comercio; el mismo no es acumulativo en el caso de reparación o reemplazo de partes.

7- Cualquier cuestión judicial será dirimida por los Tribunales Judiciales Ordinarios del domicilio donde fue realizada la compra del artefacto / equipo.

Equipo adquirido y especificaciones técnicas (a completar por el usuario): _____

Las condiciones de uso, instalación y mantenimiento necesarias para el funcionamiento del Equipo se encuentran indicadas en el Manual del Usuario que se acompaña al Equipo adquirido.

Atención de reclamos en garantía y consulta por centros de servicio técnico:

Consultar al 0810-222-7143

Fabrica y Garantiza: Carrier S.R.L. - Carlos Pellegrini 961, Piso 3° (C1009ABS)

Ciudad de Buenos Aires - Argentina

www.midea.com.ar



make yourself at home

Fabrica, distribuye y garantiza: Carrier S.R.L. / Carlos Pellegrini 961, Piso 3º / (C1009ABS) Buenos Aires / Argentina

Manual Nro. MGVent18 01-22

Edición: Julio 2022

Debido a la constante innovación tecnológica de Midea, las características de los modelos pueden sufrir cambios sin previo aviso.